

Wirso Tappvatten

Montering väggdosa i mur- eller betongvägg

Väggdosa ingjuten i betong

Väggdosa eller väggdosorna i fästjärn för blandaranslutning skall spikas på formen mot tappstället.

1. Demontera dosans lock och kapa rör och skyddsror i rätt längd mot kopplingen, skyddsror ca 40 mm kortare än mediarör.
2. Trä gummipackningen över rör och skyddsror, packningen skall anpassas till en rilla på skyddsroret (bild A).
3. Montera kopplingen på röret (bild B) och återmontera rör, koppling och packning i dosan (bild C). Provtryck och okulärbesiktiga kopplingen.
4. Återmontera dosans lock med fyra skruvar (bild D).
5. Kapa väggdosans genomföring 35 mm. Det är viktigt att genomföringen kapas vinkelrät för att utgång ur vägg skall bli vinkelrät (bild 1). Klistra några lager tejp på genomföringens utsida (bild 2) för att lättare kunna skruva ur och i genomföringen (tejpen tas bort efter gjutning). Skruva i vägggenomföring som kapas. Cellplastgenomföringen kapas ca 15 mm för att läggas i vägggenomföringen under gjutning (alt. klistra tejp över vägggenomföringen), så att ej nyckeltag för genomföringen sätts igen. Överbliven cellplasttätning behövs vid montage av täckbricka. Spika fast väggdosa i formen med fyra stycken spikar i de hål som finns runt vägggenomföringen (bild 3). Skall blandare monteras används hål i fästjärnet och dosor för festsättning i formen (bild 4).
6. Fixera skyddsror mot form eller armering ca 150 mm från dosan. I övrigt fixera med c/c 750 mm.
7. Efter gjutning skruva ur vägggenomföringen och knacka ur knockout-brickan. Återmontera vägggenomföringen som dras åt ordentligt, använd fast nyckel RSK nr 187 02 72 (bild 5) för idragning av vägggenomföring. Täta mellan tätskikt och vägggenomföring med tätmassa för våtrum typ polyuretanmassa eller likvärdig. Obs! Vägggenomföringen får ej skruvas ur efter att tätning mot tätskikt har utförts.
8. När väggens ytbeklädnad är klar kapa vägggenomföringens cellplast-tätning 10 mm utanför färdig vägg (bild 8).
9. Montera nippel med täckbricka, "läckindikeringshål nedåt", gängorna på täckbrickans mutter tätas med silikon och dras åt så att cellplasttätningen ej syns mellan täckbricka och väggyta (bild 9).
10. Anslut blandare och provtryck (bild 10).

Väggdosa i mur- eller betongvägg med ursparningar

Vid blandaranslutning montera dosorna i fästjärnet i övrigt kan dosorna fästas direkt i väggen. Ursparning eller urfräsning i vägg för dosa skall var min. 65 mm.

1. Demontera dosans lock och kapa rör och skyddsror i rätt längd mot kopplingen, skyddsror ca 40 mm kortare än mediarör.
2. Trä gummipackningen över rör och skyddsror, packningen skall anpassas till en rilla på skyddsroret (bild A).
3. Montera kopplingen på röret (bild B) och återmontera rör, koppling och packning i dosan (bild C). Provtryck och okulärbesiktiga kopplingen.
4. Återmontera dosans lock med fyra skruvar, skruva i vägggenomföring (bild D).
5. Montera dosan eller fästjärnet med dosor vågrätt i väggen (bild 6 och 7). Det är viktigt att montera dosorna parallellt med färdig vägg för att rörutgång skall bli vinkelrät och täckbrickans tätning mot färdig vägg skall bli tillfredsställande. När murlagningen kring dosa och rör är klara, märk genomföringen i höjd med färdig väggyta. Skruva ur vägggenomföringen, kapa den enligt märkningen och knacka ur knockout-brickan. Återmontera vägggenomföringen som dras åt ordentligt, använd fast nyckel RSK nr 187 02 72 (bild 5) för idragning av vägggenomföring. Täta mellan tätskikt och vägggenomföring med tätmassa för våtrum typ polyuretanmassa eller likvärdig. Obs! Vägggenomföringen får ej skruvas ur efter att tätning mot tätskikt har utförts.
6. När väggens ytbeklädnad är klar kapa vägggenomföringens cellplast-tätning 10 mm utanför färdig vägg (bild 8).
7. Montera nippel med täckbricka, "läckindikeringshål nedåt", gängorna på täckbrickans mutter tätas med silikon och dras åt så att cellplasttätningen ej syns mellan täckbricka och väggyta (bild 9).
8. Anslut blandare och provtryck (bild 10).

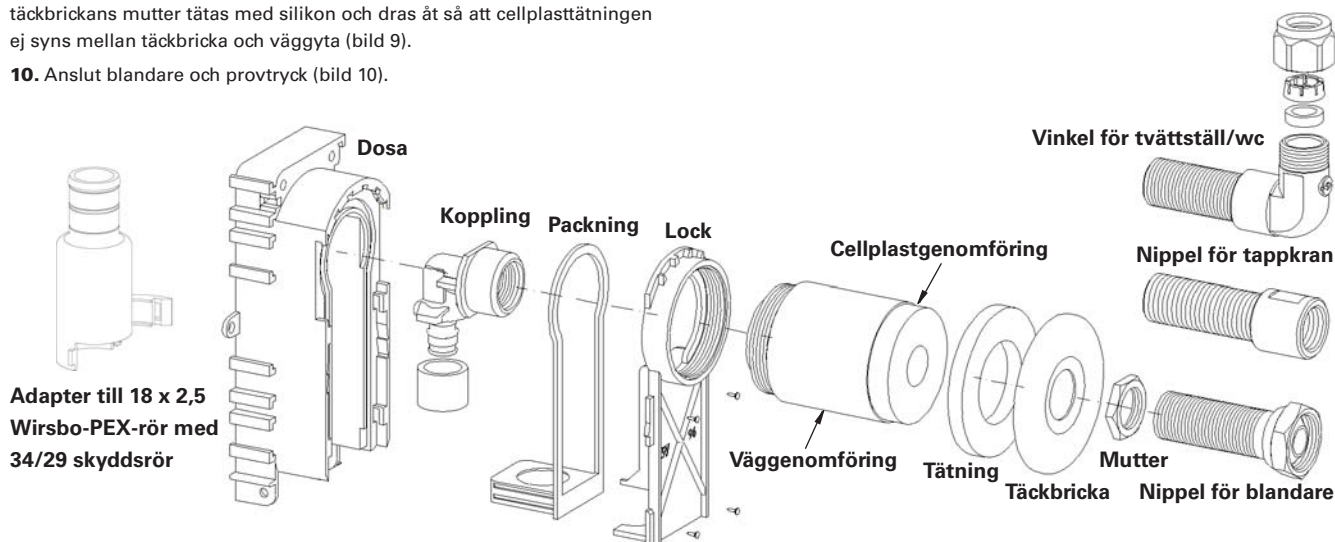




Bild 1, Kapning av genomföring

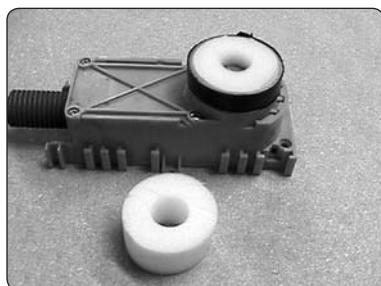


Bild 2, Tejpning av genomföring

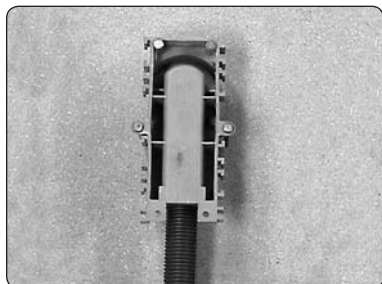


Bild 3, Fastspikning av dosan

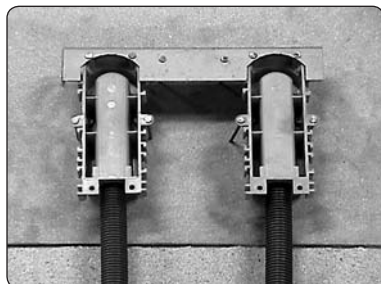


Bild 4, Dosor i fästjärn



Bild 5, Fast nyckel, RSK nr 187 02 72



Bild 6, Dosor i murvägg



Bild 7, Dosa i murvägg

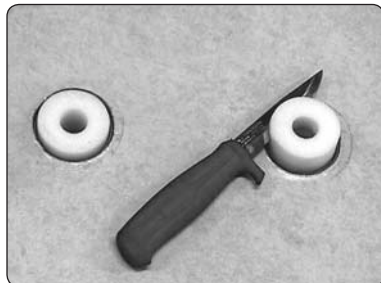


Bild 8, Kapning av cellplasttätning



Bild 9, Montering av nippel/täckbricka



Bild 10, Anslutning av blandare



Trä på den kombinerade rörhållaren/packningen på skyddsroret

A

Sätt i kopplingen och låt den "dra åt sig själv"

B

Fäll in rör och packning i dosa

Tryck fast och skruva dit locket

C

Skruva på vägggenomföringen

D

Importörens namn och importort "Uponor Wirsbo AB". Boverkets inregistrerade varumärke "UP". SITAC:s ackrediteringsnummer "SITAC 1422". Produktens typbeteckning "97 SMST" Typgodkännandebevisets nummer "0224/99". Besiktningsorgan "Norges Byggeforskningsinstitut"

Tillverkarförsäkring; Wirsbo Väggdosa 97 SMST märkt Wirsbo 97 är tillverkad i enighet med typgodkännandet 0224/99 samt de handlingar som lagts till grund för typgodkännandet. Önskas typgodkännanden finns Wirsbos alla typgodkännanden på vår hemsida www.wirsbo.se eller ring till något av våra kontor för typgodkännanden eller information.