

# Wirso Tappvatten

## Montering väggdosa i regelvägg

Minsta regeldimension är 45 x 45 mm för montering av väggdosa eller väggdosorna i fästjärn.

Fästjärn för blandare eller för anslutning under tvättställ med c/160 mm fästes på kottling mellan reglar, fästjärnet kan även användas för anslutninga toalett. Fästjärnet delas då för att räcka till två toaletter.

Genomföring dimension 54 mm.

Täckbricka dimension 70 mm (levereras med nippel till blandare och vinkel till toalett samt tvättställ).

1. Demontera dosans lock och kapa rör och skyddsror i rätt längd mot kopplingen, skyddsror ca 40 mm kortare än mediarör.
2. Trä gummipackningen över rör och skyddsror, packningen skall anpassas till en rilla på skyddsroret (bild A).
3. Montera kopplingen på röret (bild B) och återmontera rör, koppling och packning i dosan (bild C). Provtvck och okulärbesiktiga kopplingen.
4. Återmontera dosans lock med fyra skruvar (bild D).

5. Dosa eller dosorna i fästjärn monteras på kottlingen (bild 1).

Det är viktigt att montera dosorna parallellt med färdig vägg för att rörutgång skall bli vinkelrätt och täckbrickans tätning mot färdig vägg skall bli tillfredsställande.

6. När väggskivor är uppsatta, märk genomföringen i höjd med färdig vägg. Skruva ur genomföringen, kapa den enligt märkningen och knacka ur knockoutbrickan (bild 2).

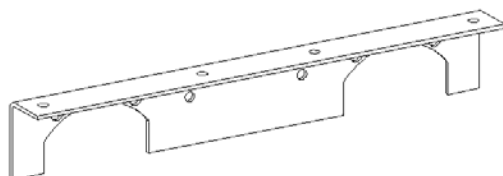
7. Återmontera väggenomföringen som dras åt ordentligt (bild 3), använd fast nyckel RSK nr 1870272 för idragning av väggenomföringen. Täta mellan tätskikt och väggenomföring med tätmassa för våtrum typ polyuretanmassa eller likvärdig.

OBS! Väggenomföringen får ej skruvas ur efter att tätning mot tätskikt har utförts.

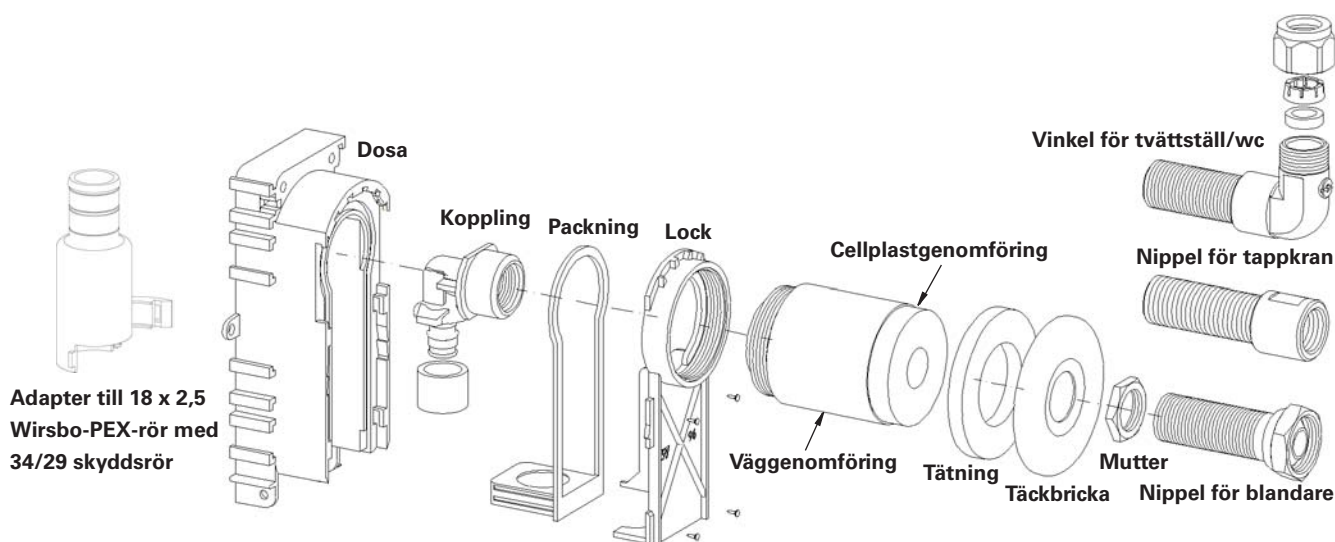
8. När väggens ytbeklädnad är klar kapa genomföringens cellplasttätning 10 mm utanför färdig vägg (bild 4).

9. Montera nippel med täckbricka (läckindikeringshål nedåt), gängorna på täckbrickans mutter tätas med silikon och dras åt så att cellplasttätningen ej syns mellan täckbricka och väggyta (bild 5).

10. Anslut blandare och provtvck (bild 6).



Fästjärn för väggdosor



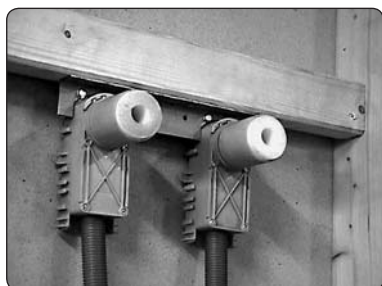


Bild 1, Montering av dosor



Bild 2, Märkning av genomföring

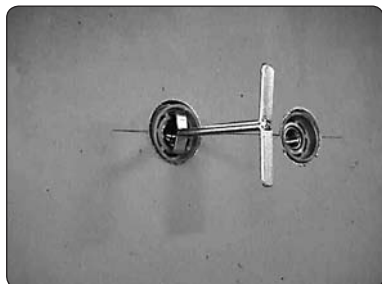


Bild 3, Återmontering av genomföring

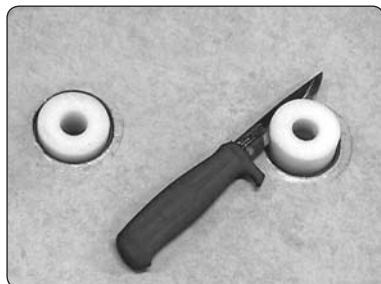


Bild 4, Kapning av cellplasttätning



Bild 5, Montering av nippel/täckbricka

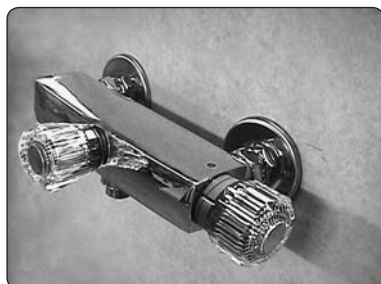
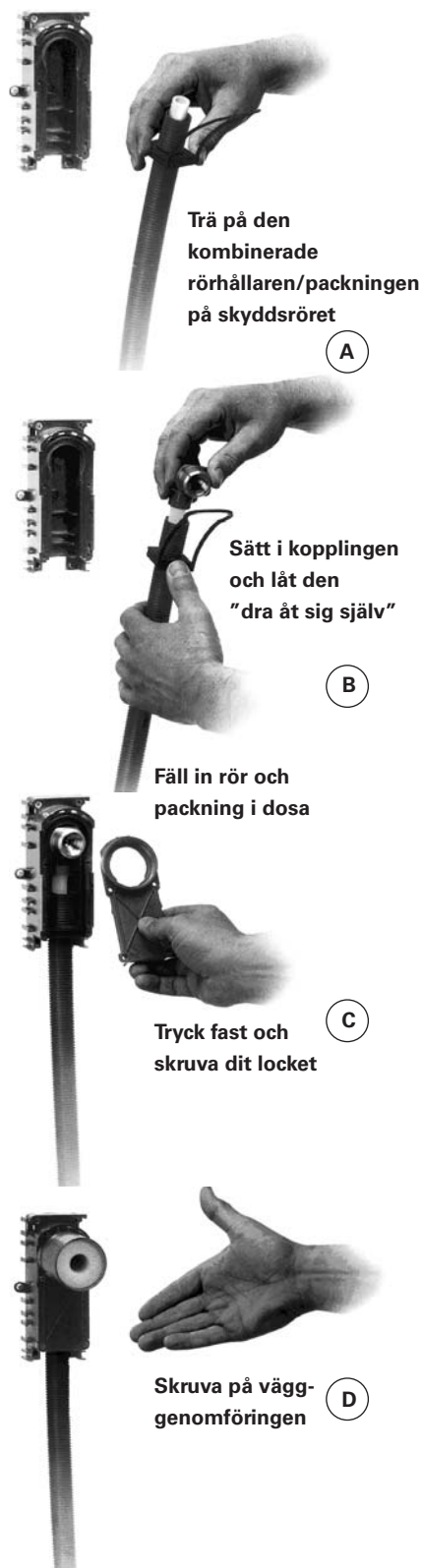


Bild 6, Anslutning av blandare



Trä på den kombinerade rörhållaren/packningen på skyddsroret

A

Sätt i kopplingen och låt den "dra åt sig själv"

B

Fäll in rör och packning i dosa

Tryck fast och skruva dit locket

C

Skruva på vägggenomföringen

D

Importörens namn och importort "Uponor Wirsbo AB". Boverkets inregistrerade varumärke "U". SITAC:s akkrediteringsnummer "SITAC 1422". Produktens typbeteckning "97 SMST" Typgodkännandebevisets nummer "0224/99". Besiktningsorgan "Norges Byggeforskningsinstitut"

Tillverkarförsäkring; Wirsbo Väggdosa 97 SMST märkt Wirsbo 97 är tillverkad i enighet med typgodkännandet 0224/99 samt de handlingar som lagts till grund för typgodkännandet. Önskas typgodkännanden finns Wirsbos alla typgodkännanden på vår hemsida [www.wirsbo.se](http://www.wirsbo.se) eller ring till något av våra kontor för typgodkännanden eller information.